



หลักเกณฑ์และเงื่อนไข ISO/IEC 17065 ในการรับรองเครื่องโทรคมนาคมและอุปกรณ์

กุมภาพันธ์ ๒๕๖๕

สำนักงานคณะกรรมการกิจการกระจายเสียง กิจการโทรทัศน์ และกิจการโทรคมนาคมแห่งชาติ

87 ถนนพหลโยธิน ซอย 8 (สายลม) แขวงสามเสนใน เขตพญาไท กรุงเทพมหานคร 10400

โทรศัพท์ 02 670 8888 เว็บไซต์: www.standard.nbt.go.th

RE-TT-01 Rev.5 (03/02/65) หน้า 1/15

สารบัญ

	หน้า
1 ขอบข่าย	3
2 ขอบข่ายในการนำมาตรฐาน ISO/IEC 17065 มาประยุกต์ใช้ในการรับรองมาตรฐานของเครื่องโทรคมนาคมและอุปกรณ์	3
3 หน่วยทดสอบเครื่องโทรคมนาคมและอุปกรณ์ที่สำนักงาน กสทช. ให้การยอมรับ	3
4 การรับรอง และการกำกับดูแลภายหลังการรับรอง	3
5 คุณสมบัติของผู้ยื่นขอการตรวจสอบและรับรองมาตรฐานเครื่องโทรคมนาคมและอุปกรณ์	4
6 กระบวนการตรวจสอบและรับรองมาตรฐานที่ดำเนินการโดยสำนักงาน กสทช.	4
7 การแสดงความสอดคล้องตามมาตรฐาน	7
8 สิทธิและหน้าที่ของผู้ประกอบการ	7
9 มาตรการกำกับดูแล	10
10 การจัดการข้ออุทธรณ์ และการร้องเรียน	10
11 การรักษาความลับ	13
12 การขอคัดสำเนา	13

1. ขอบข่าย

หลักเกณฑ์และเงื่อนไข ISO/IEC ISO/IEC 17065 ในการรับรองเครื่องโทรคมนาคมและอุปกรณ์นี้ ครอบคลุม การกำหนดนิยาม การรับรอง และการกำกับดูแลภายหลังการรับรอง คุณสมบัติของผู้ยื่นขอการ ตรวจสอบและรับรองมาตรฐานเครื่องโทรคมนาคมและอุปกรณ์ กระบวนการตรวจสอบและรับรองมาตรฐานที่ ดำเนินการโดยสำนักงาน กสทช. การแสดงความสอดคล้องตามมาตรฐาน สิทธิและหน้าที่ของผู้ประกอบการ มาตรการกำกับดูแล การจัดการข้ออุทธรณ์ และการร้องเรียน การรักษาความลับ และการขอคัดสำเนา

2. ขอบข่ายในการนำมาตรฐาน ISO/IEC 17065 มาประยุกต์ใช้ในการตรวจสอบและรับรองมาตรฐานของ เครื่องโทรคมนาคมและอุปกรณ์

รายการเครื่องโทรคมนาคมและอุปกรณ์ ประเภท ข (Class B equipment) ดังนี้

- มาตรฐานทางเทคนิคของเครื่องโทรคมนาคมและอุปกรณ์ เรื่อง เครื่องวิทยุคมนาคมในกิจการ เคลื่อนที่ทางบก ย่านความถี่วิทยุ VHF/UHF สำหรับการสื่อสารประเภทเสียงพูด (กสทช. มท. 1001 – 2564)
- มาตรฐานทางเทคนิคของเครื่องโทรคมนาคมและอุปกรณ์ เรื่อง เครื่องวิทยุคมนาคมสำหรับคลื่น ความถี่ภาคประชาชน ย่านความถี่ 78-79 เมกะเฮิร์ตซ์ หรือ 245-247 เมกะเฮิร์ตซ์ (กสทช. มท. 1002 – 2561)

3. หน่วยทดสอบเครื่องโทรคมนาคมและอุปกรณ์ที่สำนักงาน กสทช. ให้การยอมรับ

หน่วยทดสอบเครื่องโทรคมนาคมและอุปกรณ์ที่สำนักงาน กสทช. ให้การยอมรับรายงานผลการ ทดสอบเครื่องโทรคมนาคมและอุปกรณ์ต้องเป็นหน่วยทดสอบที่ได้รับการรับรองตามมาตรฐาน ISO/IEC 17025 หรือ มอก. 17025 ในขอบข่ายมาตรฐานที่เกี่ยวข้อง

4. การรับรอง และการกำกับดูแลภายหลังการรับรอง

การรับรอง และการกำกับดูแลภายหลังการรับรอง ตามแนวทางของมาตรฐาน ISO/IEC 17065 ประกอบด้วย

- 1) การรับรอง เป็นการพิจารณาให้การรับรอง โดยใช้รูปแบบที่ 1a (Type 1a) ตามมาตรฐาน ISO/IEC 17067 โดยเครื่องโทรคมนาคมและอุปกรณ์ต้องมีคุณภาพตามมาตรฐานทางเทคนิค หรือข้อกำหนดทาง เทคนิคที่คณะกรรมการกำหนด ซึ่งเกณฑ์การพิจารณา คือ ผลการตรวจสอบเครื่องโทรคมนาคมและ อุปกรณ์ต้องเป็นไปตามมาตรฐานที่ยื่นขอทุกรายการ
- 2) การกำกับดูแลภายหลังการรับรอง
กสทช. อาจจะทำกำกับดูแลภายหลังได้รับการรับรองเครื่องโทรคมนาคมและอุปกรณ์เพื่อตรวจสอบติดตาม ผลตามความเหมาะสม

5. คุณสมบัติของผู้ยื่นขอการตรวจสอบและรับรองมาตรฐานเครื่องโทรคมนาคมและอุปกรณ์
ผู้ยื่นขอต้องมีคุณสมบัติ ดังนี้

- 1) เป็นบุคคลธรรมดาที่มีสัญชาติไทย หรือ
- 2) เป็นนิติบุคคลซึ่งจัดตั้งขึ้นตามกฎหมายไทย
ในกรณีของนิติบุคคลที่จัดตั้งตามกฎหมายต่างประเทศ หรือมีสถานที่ตั้งอยู่ในต่างประเทศจะต้องมี
ตัวแทนที่เป็นบุคคลหรือนิติบุคคลไทยเป็นผู้ยื่นขอ
ต้องมีรหัสประจำตัวของผู้ประกอบการ (supplier code) 4 หลัก
- 3) ในกรณีผู้ยื่นขอเป็นผู้ผลิต ผู้นำเข้า หรือผู้จำหน่ายเครื่องวิทยุคมนาคมหรืออุปกรณ์วิทยุคมนาคม จะต้อง
เป็นผู้ได้รับใบอนุญาตที่เกี่ยวข้องตามกฎหมายว่าด้วยวิทยุคมนาคม

6. กระบวนการตรวจสอบและรับรองมาตรฐานที่ดำเนินการโดยสำนักงาน กสทช.

6.1 การรับรองเครื่องโทรคมนาคมและอุปกรณ์ (certification)

6.1.1 รายละเอียดการยื่นขอ

ลำดับที่	รายละเอียด	หมายเหตุ (✓=มี) (×=ไม่มี)
1	เอกสารหลักฐานแสดงคุณสมบัติของผู้ยื่น (สำเนาหนังสือจดทะเบียนพาณิชย์/ สำเนาหนังสือรับรองการจดทะเบียนนิติบุคคล/สำเนาบัตรประจำตัวประชาชน)	
2	แบบคำขอที่กรอกรายละเอียดครบถ้วนสมบูรณ์ (แบบ วท. 03)	
3	แค็ตตาล็อก (Catalogue)	
4	ข้อกำหนดทางวิชาการ (Technical Specifications)	
5	สำเนารายงานผลการทดสอบ (Test Report)	
6	สำเนาใบรับรองเครื่องโทรคมนาคมและอุปกรณ์ (Approval Certificate) จาก สำนักงานฯ (กรณีอ้างอิงผลการรับรองเดิม)	
7	สำเนาใบรับรองระบบงานของห้องปฏิบัติการ (Accreditation Certificate)	
8	รูปถ่ายของเครื่องโทรคมนาคมและอุปกรณ์ ซึ่งแสดงให้เห็นด้านหน้า ด้านหลัง ด้านข้างและตราอักษร แบบ/รุ่นของเครื่องโทรคมนาคมและอุปกรณ์นั้น	
9	หนังสือมอบอำนาจตามกฎหมาย (ถ้ามี)	

6.2.2 ค่าธรรมเนียมการรับรอง 5,000 บาท (ไม่รวมภาษีมูลค่าเพิ่ม)

6.2.3 สถานที่ติดต่อ

สำนักเทคโนโลยีและมาตรฐานโทรคมนาคม (ทท.)

สำนักงานคณะกรรมการกิจการกระจายเสียง กิจการโทรทัศน์ และกิจการ
โทรคมนาคมแห่งชาติ

87 ถนนพหลโยธิน 8 (ซอยสายลม)

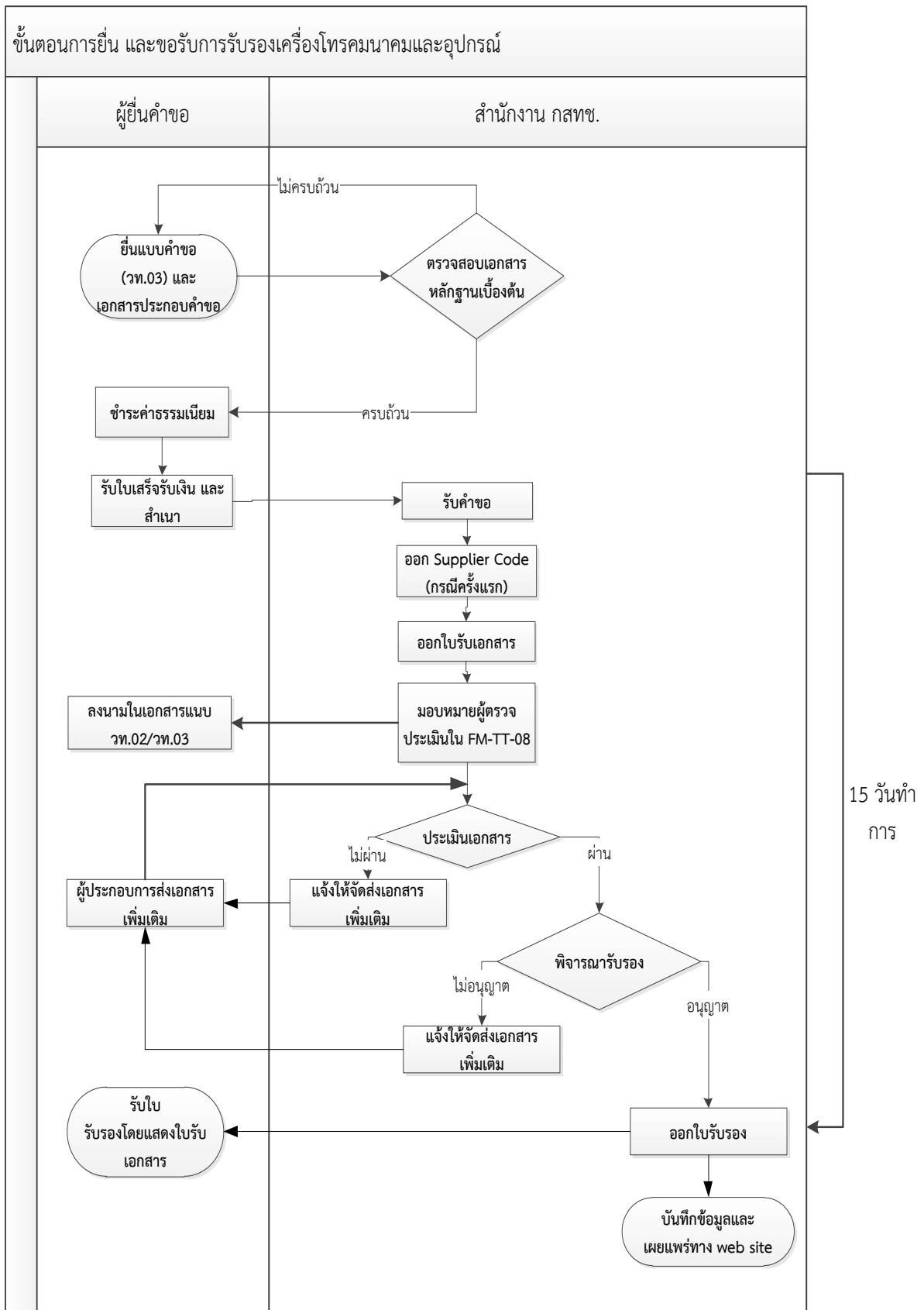
แขวงสามเสนใน เขตพญาไท กรุงเทพมหานคร 10400

โทรศัพท์ 0 2670 8888 ต่อ 7659

โทรสาร 0 2279 2273

website : [www. standard.nbt.go.th](http://www.standard.nbt.go.th)

6.2.4 ขั้นตอนการยื่น และขอรับการรับรองเครื่องหมายและอุปกรณ์



7. การแสดงความสอดคล้องตามมาตรฐาน

7.1 การจัดทำมีถ้อยคำแสดงความสอดคล้องตามมาตรฐานทางเทคนิคหรือข้อกำหนดทางเทคนิค

ประกาศ กสทช. เรื่องการตรวจสอบและรับรองมาตรฐานของเครื่องโทรคมนาคมและอุปกรณ์ ข้อ 26 กำหนดให้ผู้ประกอบการมีหน้าที่จัดทำมีถ้อยคำแสดงความสอดคล้องตามมาตรฐานหรือข้อกำหนดทางเทคนิค เพื่อแสดงให้ผู้เกี่ยวข้องทราบว่าเครื่องโทรคมนาคมและอุปกรณ์ดังกล่าวมีความสอดคล้องตามมาตรฐานหรือข้อกำหนด โดยใช้การพิมพ์ข้อความไว้ในคู่มือการใช้งาน แสดงข้างกล่องบรรจุภัณฑ์ หรือจัดทำเป็นเอกสารเพิ่มเติมอยู่ในบรรจุภัณฑ์ ของเครื่องโทรคมนาคมและอุปกรณ์นั้น ซึ่งอย่างน้อยต้องมีข้อความดังนี้

“เครื่องโทรคมนาคมและอุปกรณ์นี้มีความสอดคล้องตามมาตรฐานหรือข้อกำหนดทางเทคนิคของ กสทช.”

8. สิทธิและหน้าที่ของผู้ประกอบการ

8.1 ผู้ประกอบการมีสิทธิในการผลิต จำหน่าย หรือนำเข้าเครื่องโทรคมนาคมและอุปกรณ์ที่มีคุณสมบัติหรือลักษณะทางเทคนิคเช่นเดียวกันกับเครื่องโทรคมนาคมและอุปกรณ์แบบรุ่นที่ผ่านการตรวจสอบและรับรองมาตรฐานแล้ว ตามที่ที่ระบุไว้ในใบรับรองตัวอย่าง ทั้งนี้ ผลการรับรองตัวอย่างจากสำนักงาน กสทช. มิได้เป็นสิทธิเฉพาะตัวของผู้ยื่นคำขอ

8.2 ผู้ประกอบการแต่ละรายต้องมีภาระรับผิดชอบต่อเครื่องโทรคมนาคมและอุปกรณ์ตามที่ตนเองผลิต จำหน่าย หรือนำเข้าใช้งานในประเทศ

8.3 ผู้ประกอบการต้องแจ้งให้สำนักงาน กสทช. ทราบในกรณีของการตัดแปลงเครื่องโทรคมนาคมและอุปกรณ์ ให้มีคุณสมบัติหรือลักษณะทางเทคนิคผิดแผกไปจากรายละเอียดที่ระบุไว้ในใบรับรองตัวอย่าง โดยแบ่งการตัดแปลงเป็น 2 ลักษณะ ดังนี้

- การตัดแปลงที่ไม่ส่งผลกระทบต่อความสอดคล้องตามมาตรฐานหรือข้อกำหนดทางเทคนิค ซึ่งไม่จำเป็นต้องทำการตรวจสอบและรับรองมาตรฐานซ้ำ
- การตัดแปลงที่ส่งผลกระทบต่อความสอดคล้องตามมาตรฐานหรือข้อกำหนด ซึ่งเครื่องโทรคมนาคมและอุปกรณ์ที่ตัดแปลงแล้วนั้น จำเป็นต้องได้รับการตรวจสอบและรับรองมาตรฐานอีกครั้งหนึ่ง ก่อนที่จะผลิต จำหน่าย หรือนำเข้าเพื่อใช้งานภายในประเทศ ตัวอย่างของการตัดแปลงในลักษณะดังกล่าว มีดังนี้

- การเปลี่ยนแปลงสายอากาศด้านส่ง
- การเปลี่ยนแปลงกำลังส่งหรือลักษณะการแพร่คลื่น
- การเปลี่ยนแปลง interface card ที่มีอยู่เดิม
- การเพิ่มเติม interface card ใหม่
- การปรับเปลี่ยนด้วยโปรแกรมคอมพิวเตอร์

กรณีการปรับเปลี่ยนด้วยโปรแกรมคอมพิวเตอร์ เช่น การเปลี่ยนเวอร์ชันของระบบปฏิบัติการ หากการปรับเปลี่ยนดังกล่าวไม่ส่งผลกระทบต่อความสอดคล้องตามมาตรฐานทางเทคนิค หรือข้อกำหนดทางเทคนิคของคณะกรรมการก็ไม่จำเป็นต้องได้รับการตรวจสอบและรับรองมาตรฐานใหม่ แต่หากการปรับเปลี่ยนแล้วส่งผลกระทบก็ต้องได้รับการตรวจสอบและรับรองมาตรฐานใหม่อีกครั้ง

- 8.4 ผู้ประกอบการต้องมีภาระรับผิดชอบในกรณีที่ สำนักงานตรวจพบว่าการดัดแปลงเครื่องโทรคมนาคมและอุปกรณ์โดยไม่ได้รับอนุญาต หรือตรวจพบว่าเครื่องโทรคมนาคมและอุปกรณ์ที่ผลิต จำหน่าย หรือนำเข้ามีคุณสมบัติหรือลักษณะทางเทคนิคในสาระสำคัญไม่เป็นไปตามที่ระบุไว้ในใบรับรองเครื่องโทรคมนาคมและอุปกรณ์ ผู้ประกอบการอาจมีภาระรับผิดชอบต่อความเสียหายที่เกิดขึ้นจากสินค้าที่ไม่ปลอดภัยตามที่มีบัญญัติไว้ในกฎหมายอื่นเพิ่มเติมด้วย
- 8.5 ผู้ประกอบการอาจมีภาระรับผิดชอบต่อความเสียหายที่เกิดขึ้นจากสินค้าที่ไม่ปลอดภัย ตามที่มีบัญญัติไว้ในกฎหมายอื่นเพิ่มเติมด้วย
- 8.6 ในกรณีที่คณะกรรมการกิจการกระจายเสียง กิจการโทรทัศน์ และกิจการโทรคมนาคมแห่งชาติ กำหนดให้เครื่องโทรคมนาคมและอุปกรณ์ประเภทใด หรือชนิดใด ต้องระบุถ้อยคำแสดงความสอดคล้องตามมาตรฐานทางเทคนิค หรือข้อกำหนดทางเทคนิคเป็นกรณีเฉพาะ ผู้ได้รับการรับรองมีหน้าที่ต้องดำเนินการตามที่กำหนด
- 8.7 เมื่อมีการถูกพักใช้ใบรับรอง ถูกเพิกถอนการรับรอง หรือถูกยุติให้การรับรอง ให้ผู้ได้รับการรับรองยุติการใช้สิ่งพิมพ์ สื่อโฆษณา และการอ้างถึงการได้รับการรับรองและ/หรือการรับรองภายใต้ขอบข่ายที่ได้รับการรับรองระบบงานนั้นอยู่ทั้งหมด
- 8.8 ยินยอมให้หน่วยรับรองระบบงานเข้าร่วมสังเกตการณ์การตรวจประเมินของผู้ตรวจประเมินสำนักงาน กสทช. ณ สถานที่จำหน่ายของผู้ได้รับการรับรองภายใต้ขอบข่ายที่ สำนักงาน กสทช. ขอรับการรับรองระบบงาน หรือได้รับการรับรองระบบงานแล้วได้ตลอดเวลา เมื่อถูกเลือกจากสำนักงาน กสทช. และหน่วยรับรองระบบงาน
- 8.9 กรณีมีการเปลี่ยนแปลงอื่นๆ เช่น การโอนกิจการ การเปลี่ยนเจ้าของ ผู้ได้รับการรับรองจะต้องแจ้งการเปลี่ยนแปลงแก่สำนักงาน กสทช. โดยไม่ล่าช้า ซึ่งสำนักงาน กสทช. ขอสงวนสิทธิ์ที่จะพิจารณาเป็นรายๆ ไป
- 8.10 ต้องส่งมอบเอกสารหลักฐานต่างๆ ที่เกี่ยวข้องกับการรับรองที่เป็นปัจจุบันให้แก่ สำนักงานฯ เมื่อได้รับการร้องขอ
- 8.11 ต้องจัดเก็บบันทึกข้อร้องเรียนที่ได้รับจากบุคคลภายนอก และผลการดำเนินการกับข้อร้องเรียนทั้งหมดที่เกี่ยวข้องกับขอบข่ายที่ได้รับการรับรองไว้ และต้องมอบบันทึกข้อร้องเรียนและผลการดำเนินการให้แก่สำนักงาน กสทช. เมื่อได้รับการร้องขอ กรณีที่ข้อร้องเรียนที่ได้รับไม่เป็นลายลักษณ์อักษร ให้ผู้ได้รับการรับรองแจ้งให้สำนักงาน กสทช. ทราบ หากผู้ได้รับการรับรองปิดบังข้อมูลเกี่ยวกับข้อร้องเรียน และสำนักงาน กสทช. สืบทราบได้ในภายหลัง จะมีการพิจารณาดำเนินการตามความเหมาะสม เป็นกรณีไป
- 8.12 ต้องจัดให้เข้าถึงเอกสาร บันทึกอุปกรณ์ สถานที่ พื้นที่ บุคลากรและผู้รับเหมาของผู้ประกอบการเมื่อได้รับการร้องขอจากสำนักงาน กสทช.
- 8.13 อ้างอิงการได้รับการรับรองสอดคล้องตามขอบข่ายที่ได้รับการรับรองจริง
- 8.14 ไม่ใช้การได้รับการรับรองในรูปแบบที่ทำให้ สำนักงาน กสทช. เสื่อมเสียชื่อเสียงและไม่อ้างอิงการได้รับการรับรองผลิตภัณฑ์ในรูปแบบที่หน่วยรับรองพิจารณาเห็นว่าทำให้เกิดความเข้าใจผิดหรืออยู่นอกเหนือที่ได้รับอนุญาต

- 8.15 กรณีที่ผู้ประกอบการสำเนาเอกสารการรับรองให้ผู้อื่น ต้องสำเนาเอกสารการรับรองครบทั้งหมดหรือตามที่กำหนดไว้ในรูปแบบการรับรอง
- 8.16 ในการอ้างถึงการรับรองผลิตภัณฑ์ในรูปแบบสื่อต่างๆ เช่น เอกสาร โบรชัวร์ หรือโฆษณา ผู้ประกอบการต้องดำเนินการสอดคล้องตามข้อกำหนดของหน่วยรับรองหรือตามกำหนดในรูปแบบการรับรอง
- 8.17 ต้องแจ้งหน่วยรับรองโดยไม่ล่าช้าในกรณีมีการเปลี่ยนแปลงที่อาจมีผลกระทบต่อความสามารถในการปฏิบัติให้สอดคล้องตามข้อกำหนดการรับรอง
- 8.18 ต้องยินยอมให้ผู้แทนจากหน่วยรับรองระบบงาน หรือหน่วยรับรองระบบงานจากต่างประเทศ เข้าร่วมสังเกตการณ์การตรวจประเมินของผู้ตรวจประเมินจากสำนักงาน กสทช. ณ สถานประกอบการของผู้ยื่นขอ (ถ้ามี) และยินดีให้ สำนักงาน กสทช. ทำการเผยแพร่ข้อมูลผู้ได้รับการรับรอง ขอบข่าย และมาตรฐานให้แก่สาธารณชนทราบ
- 8.19 สำนักงาน กสทช. จะไม่รับผิดชอบในการกระทำใดๆ ของผู้ได้รับการรับรองที่ได้กระทำไปโดยไม่สุจริต หรือไม่ปฏิบัติตามหรือฝ่าฝืนหลักเกณฑ์และเงื่อนไขที่กำหนด รวมทั้งการนำเอกสารการรับรองเครื่องหมายรับรอง และเครื่องหมายรับรองระบบงานที่ถูกดำเนินการพักใช้ ยกเลิก เพิกถอนการรับรองไปใช้อ้างอิง
- 8.20 หน้าที่ความรับผิดชอบของผู้ได้รับการรับรอง
- 8.20.1 ต้องยืนยันและรับรองว่าเครื่องโทรคมนาคมและอุปกรณ์ที่ผู้ประกอบการแสดงเครื่องหมายการได้รับการตรวจสอบและรับรองมาตรฐานนั้น มีความสอดคล้องตามมาตรฐาน ประกาศ และข้อกำหนดของ กสทช. ตลอดระยะเวลาที่แสดงเครื่องหมาย
- 8.20.2 ต้องยินยอมให้เจ้าหน้าที่ของสำนักงาน กสทช. เข้าตรวจสอบเอกสารหลักฐานการปฏิบัติตามเงื่อนไขการแสดงเครื่องหมาย และรับผิดชอบค่าใช้จ่ายที่อาจเกิดขึ้นจากการตรวจสอบนั้น
- 8.20.3 ต้องรับรองว่าไม่มีการดัดแปลงเครื่องโทรคมนาคมและอุปกรณ์ที่แสดงเครื่องหมาย และหากมีการดัดแปลงในลักษณะที่ไม่จำเป็นต้องได้รับการตรวจสอบและรับรองมาตรฐานใหม่ ให้แจ้งสำนักงาน กสทช. เพื่อทราบ และเก็บเอกสารหลักฐานที่จำเป็นไว้ประกอบการตรวจสอบในภายหลังด้วย
- 8.20.4 ต้องเก็บรักษาข้อมูลและเอกสารหลักฐานที่จำเป็นต่อการตรวจสอบโดยเจ้าหน้าที่ผู้มีอำนาจตามมาตรการกำกับดูแลภายหลังการตรวจสอบและรับรองมาตรฐานที่ดำเนินการโดยสำนักงาน กสทช.
- 8.20.5 ต้องรับผิดชอบหากมีการนำเครื่องหมายแสดงการได้รับการตรวจสอบและรับรองมาตรฐานที่ออกโดยผู้ได้รับอนุญาตไปใช้ในทางที่ผิด หรือในทางที่ก่อให้เกิดความเข้าใจผิด
- 8.20.6 ต้องจัดให้มีมาตรการรองรับและรับผิดชอบต่อกรณีที่มีข้อร้องเรียนจากผู้บริโภคหรือผู้ใช้เครื่องโทรคมนาคมและอุปกรณ์
- 8.20.7 ต้องปฏิบัติตามประกาศ ระเบียบ ข้อกำหนด และคำสั่งของ กสทช. ที่เกี่ยวข้องโดยเคร่งครัด

9. มาตรการกำกับดูแล

สำนักงาน กสทช. อาจจัดให้มีมาตรการกำกับดูแลเครื่องโทรคมนาคมและอุปกรณ์ภายหลังการตรวจสอบและรับรองมาตรฐาน โดยใช้วิธีการหนึ่งวิธีการใด หรือหลายวิธีรวมกัน ซึ่งอาจแตกต่างกันได้ ขึ้นอยู่กับประเภทของเครื่องโทรคมนาคมและอุปกรณ์ ดังต่อไปนี้

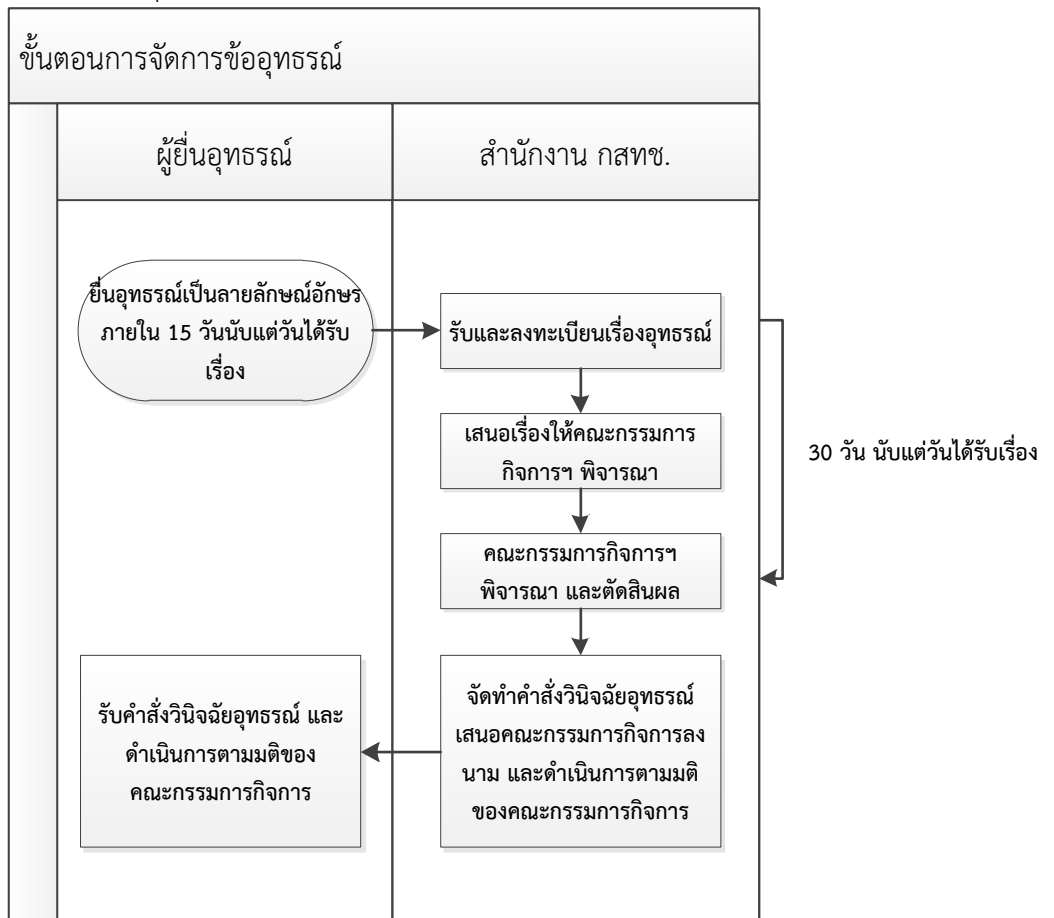
- 9.1 การตรวจสอบเอกสารหลักฐานแสดงความสอดคล้องตามมาตรฐานทางเทคนิคหรือข้อกำหนดทางเทคนิคของเครื่องโทรคมนาคมและอุปกรณ์จากผู้ประกอบการ
 - 9.2 การตรวจติดตาม ณ สถานที่จำหน่ายโดยพิจารณาจากการแสดงเครื่องหมายและถ้อยคำแสดงความสอดคล้องตามมาตรฐานทางเทคนิคหรือข้อกำหนดทางเทคนิค
 - 9.3 การสุ่มเลือกเครื่องโทรคมนาคมและอุปกรณ์ที่มีจำหน่ายหรือใช้งาน มาทำการตรวจยืนยันความสอดคล้องตามมาตรฐานทางเทคนิคหรือข้อกำหนดทางเทคนิค
 - 9.4 การรับข้อร้องเรียนของผู้บริโภค ผู้ใช้บริการ หรือผู้ประกอบการรายอื่นถึงความไม่สอดคล้องตามมาตรฐานทางเทคนิคหรือข้อกำหนดทางเทคนิค
 - 9.5 หากพบว่า มีการฝ่าฝืนหรือไม่ปฏิบัติตามหลักเกณฑ์ที่กำหนด
 - 9.5.1 แจ้งเตือนเป็นลายลักษณ์อักษร
 - 9.5.2 สั่งให้มีการแก้ไข ปรับปรุง หรือระงับการจำหน่ายหรือใช้งานเครื่องโทรคมนาคมและอุปกรณ์ที่ไม่สอดคล้องตามมาตรฐานทางเทคนิคหรือข้อกำหนดทางเทคนิค
 - 9.5.3 เสนอให้คณะกรรมการเพิกถอนผลการตรวจสอบและรับรองมาตรฐาน
 - 9.5.4 การเปรียบเทียบปรับหรือดำเนินคดีกับผู้กระทำความผิด
 - 9.5.5 ยกเลิกการอนุญาตให้ออกเครื่องหมาย (กรณีเป็นผู้ได้รับการอนุญาต)
 - 9.5.6 พักใช้ใบอนุญาตตามกฎหมายว่าด้วยวิทยุคมนาคม
 - 9.5.7 เพิกถอนใบอนุญาตตามกฎหมายว่าด้วยวิทยุคมนาคมและไม่อนุญาตให้ดำเนินการดังกล่าวเป็นเวลาหกเดือนนับแต่วันที่เพิกถอนใบอนุญาต
- รวมทั้งในระหว่างผู้ประกอบการถูกดำเนินการตามข้อ 9.5.1 ถึง ข้อ 9.5.2 ต้องหยุดการใช้สื่อโฆษณาทั้งหมดที่เกี่ยวข้องหรืออ้างอิงการรับรองนั้นและดำเนินการตามที่ระบุในรูปแบบการรับรอง และดำเนินการอื่น ๆ ที่กำหนดไว้
- ทั้งนี้ สำนักงาน กสทช. จะประกาศรายชื่อผู้ถูกเพิกถอนการรับรองให้สาธารณชนทราบ

10. การจัดการข้ออุทธรณ์ และการร้องเรียน

10.1 การจัดการข้ออุทธรณ์

- 10.1.1 การอุทธรณ์ หมายถึง การไม่เห็นด้วยต่อผลการพิจารณาหรือมาตรการใดๆ ที่สำนักงาน กสทช. ได้พิจารณาตัดสินแล้ว หรือมีปัญหาในผลการพิจารณาหรือมาตรการนั้นๆ และต้องการให้สำนักงาน กสทช. ดำเนินการทบทวน

10.1.2 ขั้นตอนการจัดการข้ออุทธรณ์

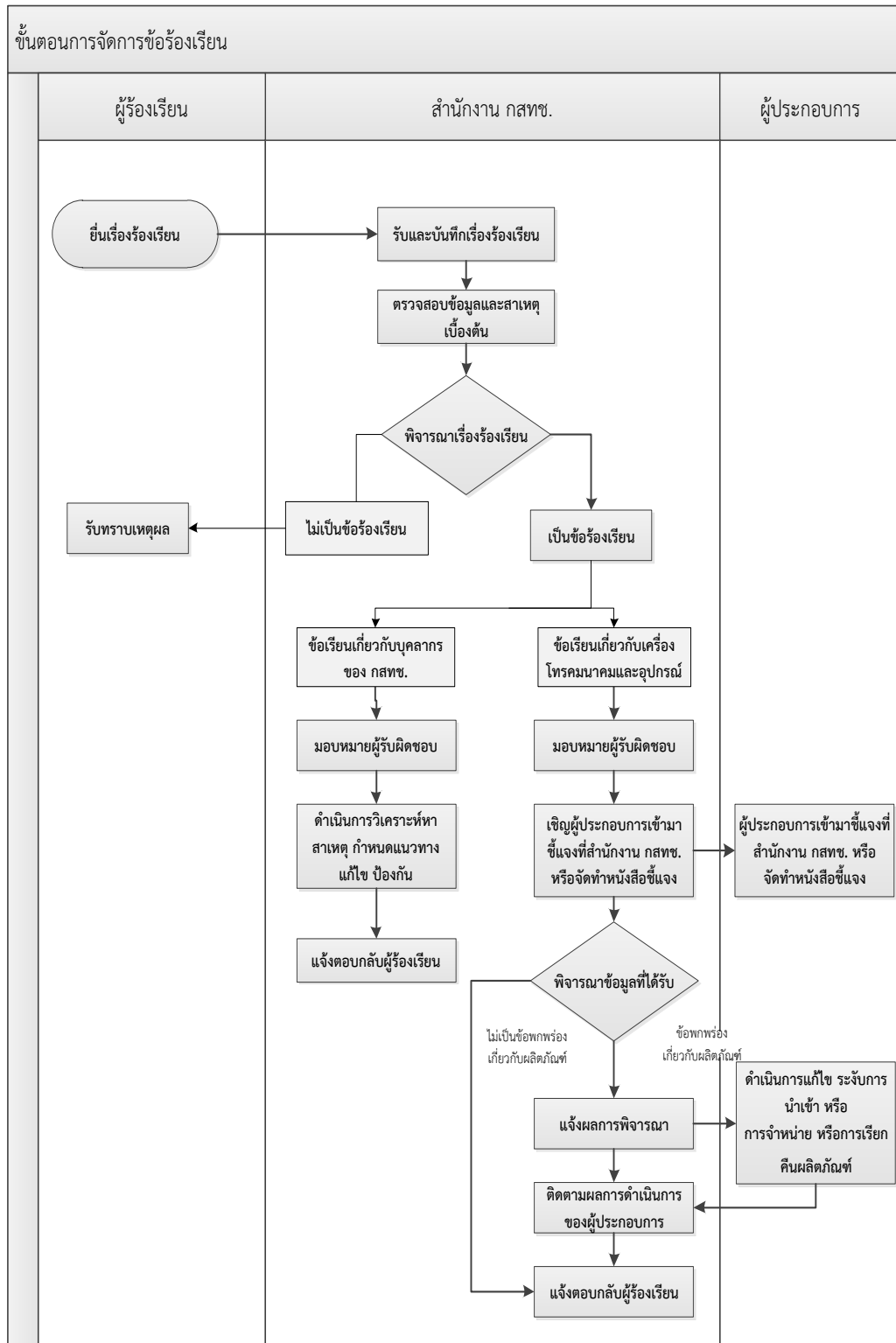


10.1.3 กรณีไม่สามารถดำเนินการให้แล้วเสร็จภายใน 30 วันนับแต่วันที่ได้รับเรื่อง ให้ทำหนังสือแจ้งผู้ยื่นอุทธรณ์เพื่อขอขยายเวลาพิจารณาอุทธรณ์ต่อไปได้ไม่เกิน 30 วันนับแต่วันที่ครบกำหนด

10.2 การจัดการข้อร้องเรียน

10.2.1 การร้องเรียน หมายถึง การร้องเรียนเกี่ยวกับข้อบกพร่องในการปฏิบัติงานของบุคลากรของ สำนักงาน กสทช. ที่เกี่ยวข้องกับกระบวนการตรวจสอบและรับรองเครื่องโทรคมนาคมและอุปกรณ์ หรือข้อร้องเรียนเกี่ยวกับเครื่องโทรคมนาคมและอุปกรณ์ที่ได้รับการตรวจสอบและรับรอง

10.2.2 ขั้นตอนการจัดการข้อร้องเรียน



11. การรักษาความลับ

สำนักงาน กสทช. จะเก็บรักษาข้อมูลและเอกสารต่างๆ ที่ได้รับจากผู้ยื่นขอ และ/หรือ ผู้ได้รับการรับรองไว้เป็นความลับ รวมถึงข้อมูลที่เป็นความลับที่สำนักงาน กสทช. ได้จากแหล่งอื่นด้วย แต่จะไม่รับผิดชอบต่อความเสียหายใดๆ ที่เกิดขึ้นกับผู้ยื่นขอ และ/หรือผู้ได้รับการรับรอง อันเนื่องมาจากการเปิดเผยความลับโดยบุคคลอื่นเว้นแต่จะเกิดขึ้นจากการกระทำของสำนักงาน กสทช.

ทั้งนี้ ในกรณีของหน่วยรับรองระบบงานที่ สำนักงาน กสทช. ขอรับการรับรองระบบงานหรือได้รับการรับรองระบบงานซึ่งสามารถเข้าถึงข้อมูลที่เป็นความลับของผู้ยื่นขอและ/หรือผู้ได้รับการรับรอง สำนักงาน กสทช. จะดำเนินการในการให้องค์กรดังกล่าวมีการปฏิบัติเช่นเดียวกันกับสำนักงาน กสทช. ในเรื่องการเก็บรักษาความลับของผู้ยื่นขอและ/หรือผู้ได้รับการรับรอง

โดยข้อมูลที่สำนักงาน กสทช. สามารถเปิดเผยได้ ได้แก่ ข้อมูลในทะเบียนรายชื่อผู้ได้รับการรับรอง รายชื่อผู้ถูกเพิกถอนการรับรอง การเปิดเผยข้อมูลจะสามารถดำเนินการได้ ในกรณีที่อาจก่อให้เกิดอันตรายต่อผู้บริโภคโดยรวม หรือข้อมูลที่สามารถเปิดเผยได้ ตามพระราชบัญญัติข้อมูลข่าวสารของราชการ พ.ศ. 2540 หรือได้รับการยินยอมเป็นลายลักษณ์อักษรจากผู้ยื่นขอและ/หรือผู้ได้รับการรับรอง หรือการให้ข้อมูลแก่หน่วยงานภาครัฐที่เกี่ยวข้อง

12. การขอคัดสำเนา

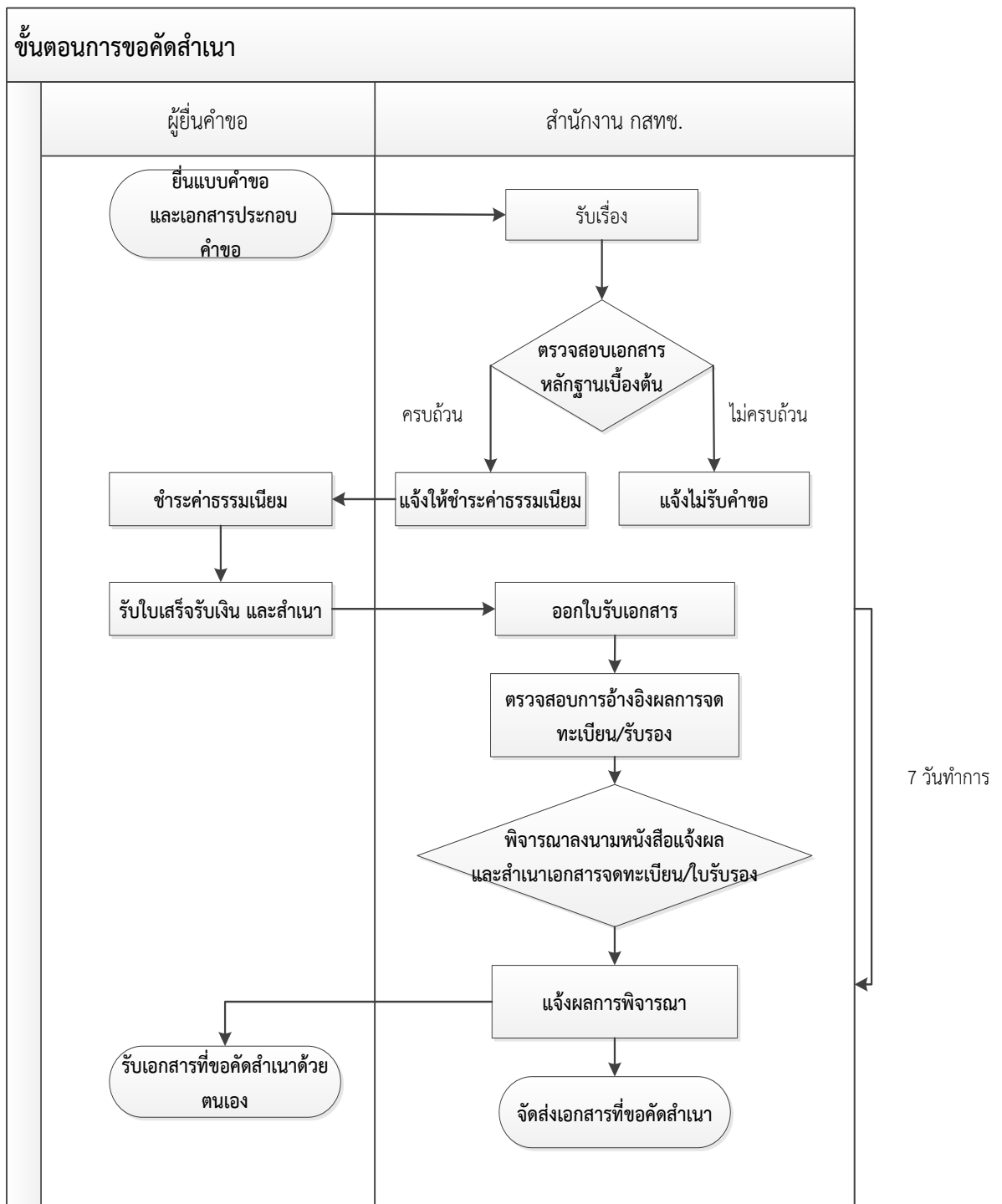
12.1 ผู้ประกอบการที่ต้องการนำเข้าเครื่องโทรคมนาคมและอุปกรณ์ ในประเภท ตรีอักษร และแบบ หรือรุ่นที่สำนักงาน กสทช. ให้การรับรองแล้ว สามารถดำเนินการขอคัดสำเนาเอกสารการรับรองเพื่อใช้เป็นเอกสารประกอบการนำเข้าได้

12.2 เอกสารหลักฐานประกอบการยื่น

ลำดับที่	รายละเอียด	หมายเหตุ (✓=มี) (×=ไม่มี)
กรณีนำเข้าเครื่องฯ นำมาจำหน่ายในประเทศ		
1	คำขอคัดสำเนา (FM-TT-53)	
2	สำเนาหนังสือรับรองการจดทะเบียนนิติบุคคล (มีอายุไม่เกิน 90 วัน) กรณีนิติบุคคล	
3	หนังสือมอบอำนาจให้กระทำการแทนนิติบุคคล และสำเนาบัตร ประจำตัวประชาชนของผู้มอบอำนาจ และผู้รับมอบอำนาจ (ถ้ามี)	
4	สำเนาใบอนุญาตวิทยุคมนาคมที่เกี่ยวข้อง เช่น ใบอนุญาตให้ค้าซึ่งเครื่อง วิทยุคมนาคม	
กรณีนำเข้าเครื่องฯ ส่งออกไปยังประเทศที่สาม		
1	คำขอคัดสำเนา (FM-TT-53)	
2	สำเนาหนังสือรับรองการจดทะเบียนนิติบุคคล (มีอายุไม่เกิน 90 วัน) กรณีนิติบุคคล	

ลำดับที่	รายละเอียด	หมายเหตุ (✓=มี) (✗=ไม่มี)
3	หนังสือมอบอำนาจให้กระทำการแทนนิติบุคคล และสำเนาบัตรประจำตัวประชาชนของผู้มอบอำนาจ และผู้รับมอบอำนาจ (ถ้ามี)	
กรณีเครื่องฯ ติดตำนกรมศุลกากร นำมาใช้ส่วนตนหรือนำมาใช้ในกิจการบริษัทเท่านั้น หรือกรณีอื่นๆ เช่น เพื่อการวิจัย นำมาสาธิต จัดแสดง		
1	คำขอคัดสำเนา (FM-TT-53)	
2	สำเนาหนังสือรับรองการจดทะเบียนนิติบุคคล (มีอายุไม่เกิน 90 วัน) กรณีนิติบุคคล	
3	หนังสือมอบอำนาจให้กระทำการแทนนิติบุคคล และสำเนาบัตรประจำตัวประชาชนของผู้มอบอำนาจ และผู้รับมอบอำนาจ (ถ้ามี)	
4	สำเนาใบขนสินค้าขาเข้าพร้อมแบบแสดงรายการภาษีสรรพสามิต และภาษีมูลค่าเพิ่มและสำเนาใบเสร็จรับเงินการชำระภาษีจากกรมศุลกากร	
5	หนังสือรับรองการนำเครื่องโทรคมนาคมและอุปกรณ์มาใช้ประโยชน์ โดยระบุ ตรายี่ห้อ และแบบรุ่นของเครื่องโทรคมนาคมและอุปกรณ์	

12.3 ขั้นตอนการขอคัดสำเนา



12.4 ผู้ประกอบการต้องมายื่นขอคัดสำเนาใบรับรองมาตรฐานเครื่องโทรคมนาคมและอุปกรณ์ โดยมีอัตราค่าธรรมเนียม 500 บาท (ไม่รวมภาษีมูลค่าเพิ่ม) และ ค่าธรรมเนียมสำหรับสำเนาใบจดทะเบียน อัตราจำนวน 100 บาท (ไม่รวมภาษีมูลค่าเพิ่ม)